



STEP BY STEP

Chignon
Fabrizio Castellano

Sibel Centricallin
100% HUMAN HAIR
100% HAND MADE





MATÉRIEL : Brosse ronde, sèche-cheveux, pinces plates, peigne, brosse de finitions, épingles neige, ornement



01

Tête cheveux longs, cheveux naturels, sans travail – la préparation et le choix des produits sont très importants.



02

Préparation : Travailler la chevelure grâce au sèche-cheveux et à une brosse de brushing assez large et à des séparations de même largeur.



03

Décoller la racine, lisser le cheveu pour le rendre brillant et finir sur la pointe en enroulant la brosse pour donner un effet de mouvement souple en spirale.



04

Réaliser le même travail sur l'entièreté de la chevelure.



05

Résultat avec du volume, de la brillance et de la souplesse.



06

Mèche de devant : Prendre une séparation – profondeur 5 - 6 cms dans une épaisseur de 2 cms – enrouler cette séparation au fer à boucler jusqu'à la pointe – la fixer grâce à une pince plate.



07

Délimiter un voile de bordure d'une épaisseur de 5-6 cms de chaque côté du visage à partir du coin de ma section « mèche de devant » jusque dans le bas de l'implantation – isoler ces deux séparations grâce à des pinces plates.



08



09

Créer le volume : prendre des sections de 2-3 cms d'épaisseur, les distribuer vers le haut et à l'aide d'un peigne crêper juste en racine et ce, jusqu'en bas de la nuque.



10

Ouvrir tout le crépage en écartant, lissant et démêlant (sans enlever le crépage) l'entièreté de la chevelure mèches à mèches aux doigts – Brosser juste la surface du cheveu et lisser les extérieurs à l'aide de la brosse.



11

Délimiter la zone du dessus, rassembler les cheveux du sommet et twister une seule fois la mèche, la pousser vers le haut pour créer le bombé.



12

Uniformiser le bombé, donner de la hauteur et du volume – Fixer à l'aide d'une pince plate en position verticale et d'une autre qui se croise pour plus de soutien.



13

Même procédé pour le voile de bordure : Prendre des sections de plus ou moins 2 cms, les distribuer vers le haut et crêper en racine.



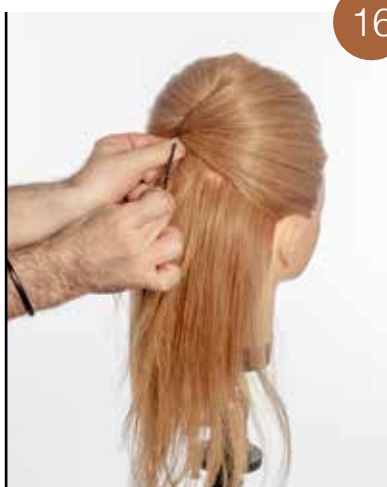
14

Pour la dernière section du bas, préférer crêper à l'aide du peigne par-dessus la mèche (pour ne pas créer de volume au niveau des tempes) et dans le sens de la coiffure – Ouvrir tout le crépage.



15

Lisser la mèche à l'aide de la brosse de finition – Distribuer la mèche sur notre volume en passant par-dessus.



16

Tendre sur la tempe pour diminuer le volume, pousser sur le sommet pour conserver le volume du haut - Twister la section et fixer à l'aide d'une pince plate à l'intérieur du mouvement.



17

Appliquer de la laque et du gloss - Pincer quelques mèches pour un côté aérien.



18

Procéder de la même manière pour l'autre côté du voile de bordure : crépage en racine par section de 2 cms.

19



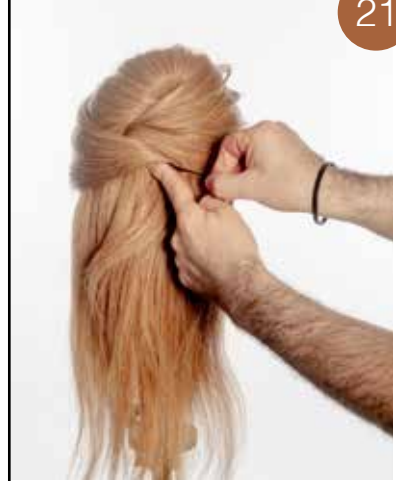
Ouvrir le crépage et donner la direction de la coiffure.

20



Lisser la mèche à l'aide de la brosse de finition – Distribuer la mèche sur notre volume en passant par-dessus.

21



Tendre sur la tempe, pousser sur le sommet - Twister la section vers l'intérieur, croiser les mèches, passer par-dessus et fixer à l'aide d'une pince plate verticale à l'intérieur.

22



Appliquer de la laque et du gloss et ajouter une épingle neige pour soutenir la fixation des pinces plates - Pincer quelques mèches pour un côté aérien.

23



Twister une fois la concentration des mèches du dessus, la plaquer et la fixer à l'aide de 2 pinces plates croisées.

24



Séparer en deux parties le reste de la chevelure - Lisser le côté droit pour avoir une continuité avec les mèches de devant – Twister pour être dans le même sens et fixer avec une pince plate.

25



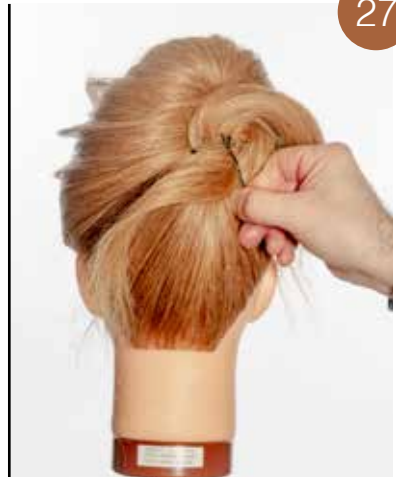
Idem de l'autre côté : lisser la dernière mèche en croisant.

26



Twister et fixer la mèche à l'aide d'une pince plate croisée sur les autres.

27



Séparer la partie restante en 2 (partie du haut et partie du bas) – Croquer la partie du bas, twister pour lui donner une direction opposée et écraser grâce à une pince plate.

28



Démêler la mèche restante – Crêper légèrement à la racine – Ouvrir et brosser – Vriller la mèche sur elle-même.

29



Travailler la position de chaque mèche pour une finition précise et enrouler la mèche sur elle-même – Intégrer ensuite la partie du bas en travaillant de la même façon.

30



Fixer à l'aide de pinces plates et placer des épingles neige comme guides à chaque détail de placement de mèches le temps de séchage de la laque.

31



Mettre un voile de gloss - Positionner la mèche de devant comme un cran à l'aide des doigts.

32



Plier la mèche avec des pinces guides (épingles neige) – L'ondulation est donnée par le fer à boucler.

33



Retirer les pinces guides partout devant - Effet cranté aérien devant.

34



Possibilité de placer un ornement pour l'élégance, pour accentuer l'effet relief.

35



36







Ce syllabus est une initiative de Febelhair

COPYRIGHT

Copier le contenu de cet exemplaire n'est permis qu'avec autorisation explicite et écrite de l'éditeur.

ÉDITION

Printemps 2022

RÉDACTION

Febelhair

PHOTOGRAPHE

Vision Photography

COIFFEUR

Fabrizio Castellano

ÉDITEUR RESPONSABLE

Febelhair

Martelaarslaan 21 bte 501

9000 Gent

T 09 223 71 24

info@febelhair.org

www.febelhair.org

TVA BE 0453.346.029

